

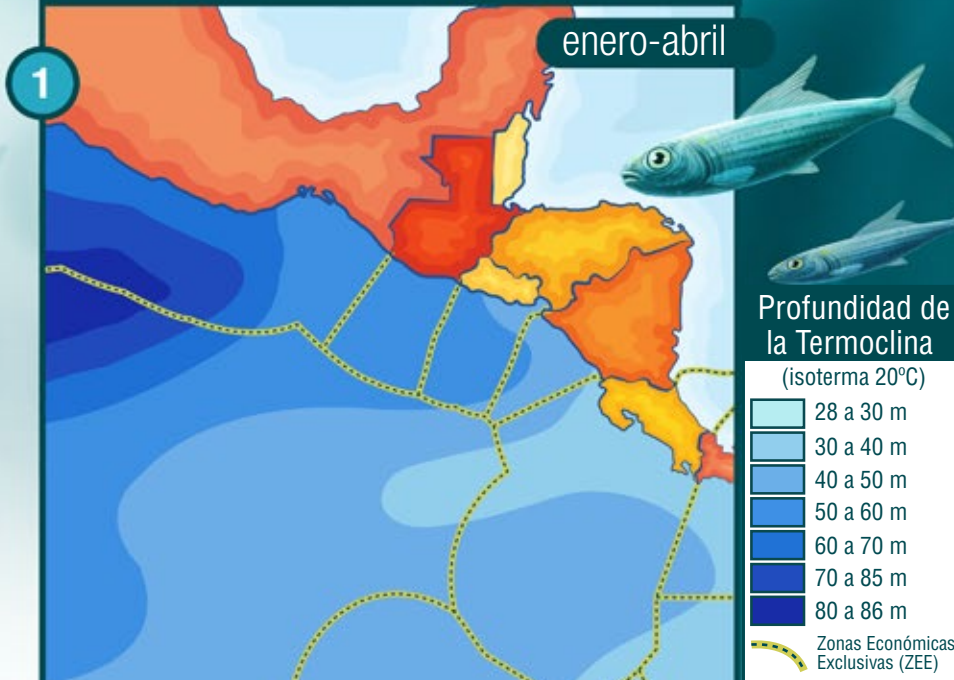
Dinámica Oceanográfica del Domo Térmico

La extensión del Domo fluctúa año a año, debido a que depende de la interacción de sistemas oceanográficos y terrestres que, en sí mismos, son variables.

A pesar de esta alta variabilidad, y tomando como base un registro de 30 años, se han logrado establecer patrones promedio que son de gran importancia para la región:

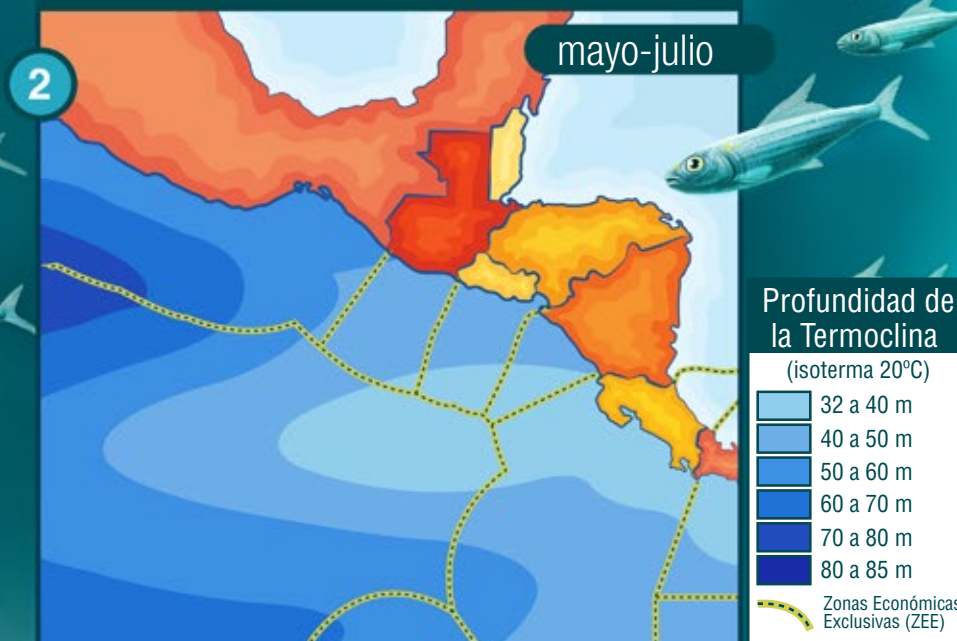


Influencia costera



- El Domo se ubica más **cerca de la costa**, teniendo mayor influencia en las Zonas Económicas Exclusivas (ZEE) de los países centroamericanos.
- Su extensión es de entre **200 km y 300 km de diámetro**.
- Además, el aumento en la intensidad de los vientos alisios (“Chorro de Papagayo”) contribuye al desplazamiento de las aguas cálidas de la superficie, que son reemplazadas por aguas frías que emergen de la profundidad.

Migración a aguas profundas

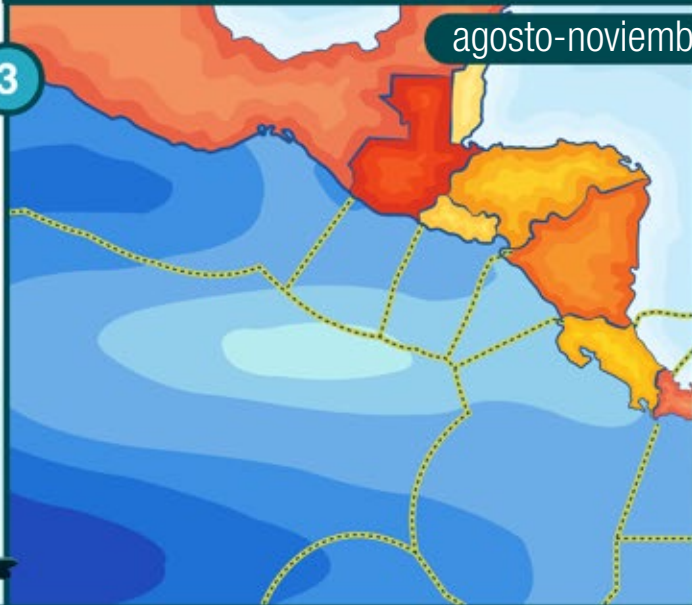


- El Domo se separa de la costa y las aguas frías migran hacia zonas más profundas, a una mayor distancia del continente.
- Durante este período el Domo alcanza una extensión que varía entre los **300 km y 500 km** de diámetro, abarcando **principalmente aguas internacionales**.

Máxima extensión

3

agosto-noviembre



Profundidad de la Termoclina (isoterma 20°C)

28 a 30 m
30 a 40 m
40 a 50 m
50 a 60 m
60 a 70 m
70 a 80 m
80 a 90 m
90 a 91 m

Zonas Económicas Exclusivas (ZEE)

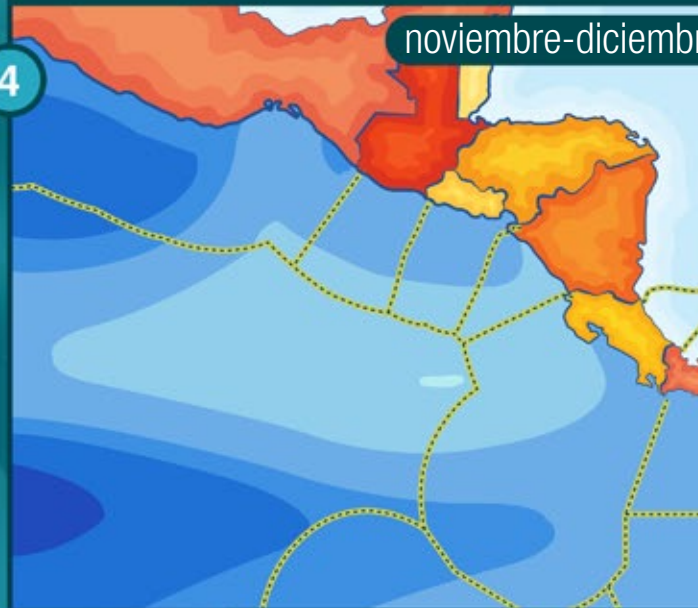
- Para esta época, el núcleo del Domo se ubica **totalmente en aguas internacionales.**
- Este es el periodo de mayor extensión del Domo Térmico, con un diámetro de **hasta 1,000 km.**



Reducción de extensión

4

noviembre-diciembre



Profundidad de la Termoclina (isoterma 20°C)

29 a 30 m
30 a 40 m
40 a 50 m
50 a 60 m
60 a 70 m
70 a 80 m
80 a 90 m
90 a 92 m

Zonas Económicas Exclusivas (ZEE)

- El Domo reduce notoriamente su extensión debido a que las ondas de agua cálida provenientes del Pacífico Occidental desplazan el agua fría hacia la profundidad.

